

# 令和7年度 豊田市立稲武中学校いじめ防止基本方針

## 1 いじめの防止についての基本的な考え方

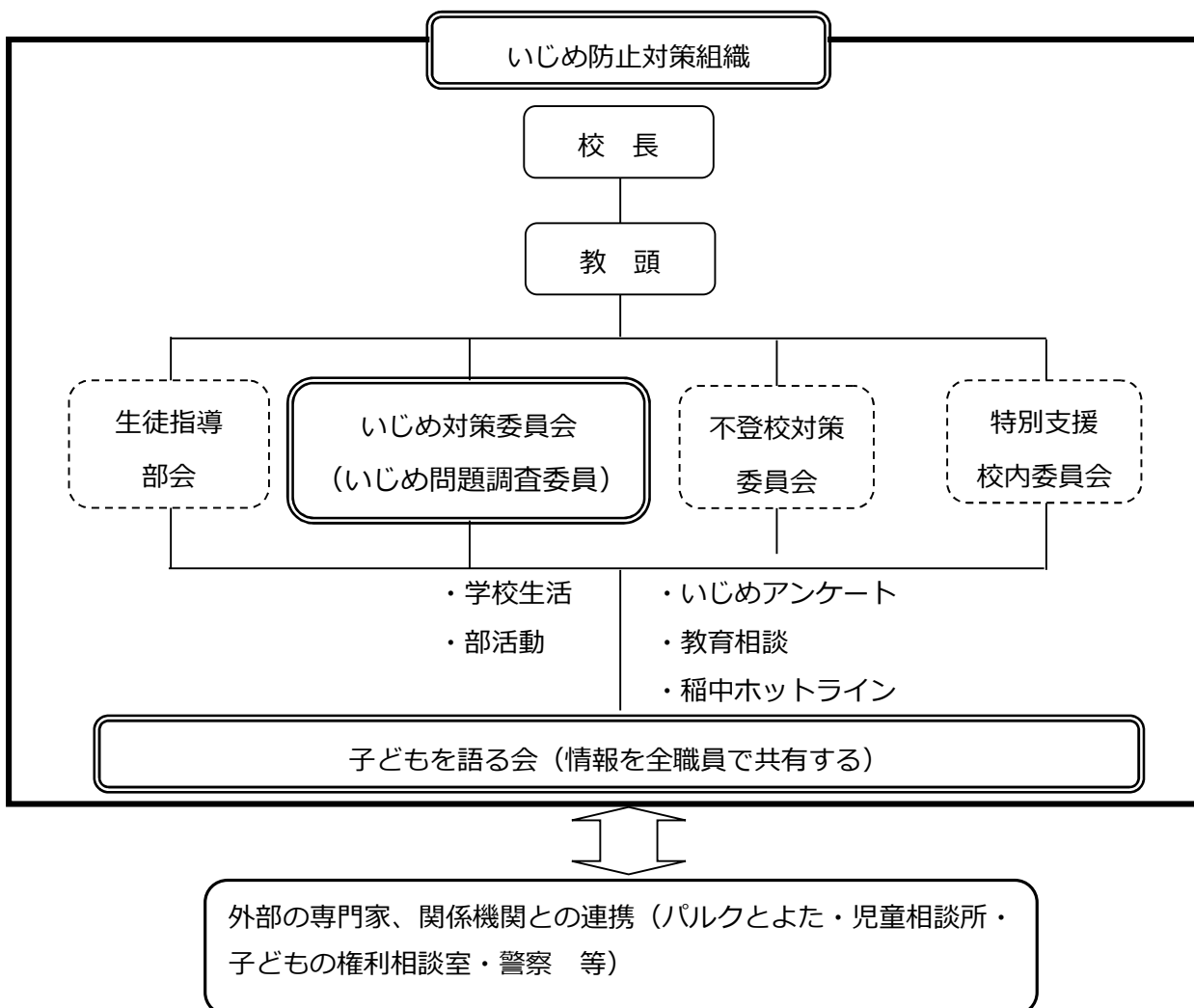
いじめは人間として絶対に許されない行為であり、同時に、いじめられた生徒の心身に深刻な影響を及ぼす行為でもある。また、どの生徒も被害者にも加害者にもなりうる。だからこそ、生徒が安心して学習その他の活動に取り組むことができるよう、すべての教職員がいじめ防止に取り組まなければならない。

これらの基本的な考えを基に、教職員一人一人がいじめの問題の重大性を正しく認識し、日頃からささいな兆候を見逃さないように努めるとともに、学校全体で組織的に対応していく。何より学校は、生徒が教職員や周囲の友人との信頼関係の中で、安心・安全に生活できる場でなくてはならない。生徒一人一人が大切にされているという実感をもつとともに、互いに認め合える人間関係をつくり、集団の一員としての自覚と自信を身に付けることができる学校づくりに取り組んでいく。

そうした中で、生徒が自己肯定感や自己有用感を育み、仲間と共に人間的に成長できる魅力ある学校づくりを進める。

## 2 いじめ防止対策組織

校内に「いじめ防止対策委員会」として「いじめ対策委員会」と「子ども（稲中生）を語る会」を設置し、いじめのささいな兆候や懸念、生徒からの訴えを、特定の教員が抱え込むことのないよう組織として対応する。また、必要に応じて、外部の専門家、関係機関と連携し、適切な援助を求める。



### (1) 「いじめ対策委員会」の役割

#### ア 教職員への共通理解と意識啓発

- ・年度初めに「学校いじめ防止基本方針」の周知を図り、教職員の共通理解を図る。
- ・学校生活アンケートや教育相談の結果の集約、分析、対策の検討を行い、実効性のあるいじめ防止対策に努める。
- ・教職員の資質能力向上を目指し、いじめ防止に関する校内研修などを計画・実施する。

#### イ 生徒や保護者、地域に対する情報発信と意識啓発

- ・随時、学校だよりやホームページ等を通して、いじめ防止の取組状況や学校自己評価の結果等を発信する。

#### ウ いじめへの対処

- ・いじめがあった場合、あるいはいじめの疑いがあるとの情報があった場合は、正確な事実の把握に努め、いじめの解消にむけた指導・支援体制を組織する。
- ・事案への対応については、適切なメンバー構成を検討し、迅速かつ効果的に対応する。また、必要に応じて、外部の専門家、関係機関と連携して対応する。
- ・必要に応じて、指導・支援の方針と結果について「いじめ早期相談票」を作成し、教育委員会へ報告する。
- ・いじめ解消の判断をする。
- ・重大事態が起きた場合、直ちに「臨時いじめ対策委員会」を開催し、対応を協議する。なお、この場合「臨時いじめ対策委員会」は「いじめ問題調査委員会」を兼ねる。
- ・警察との連携が必要と判断した場合、また、判断に迷う場合は、パルクとよた担当指導主事へ連絡し、あわせて「いじめ早期相談票」を提出する。
- ・パルクとよたの指示のもと、学校から警察署（生活安全課）へ連絡・通報し、適切な援助を受ける。

### (2) いじめ対策委員会の構成員

#### <教職員>

- |       |         |               |       |
|-------|---------|---------------|-------|
| ○校長   | ○教頭     | ○教育相談コーディネーター | ○教務主任 |
| ○校務主任 | ○教育相談主任 | ○生徒指導主事       |       |
| ○養護教諭 | ○心の相談員  | 等             |       |

※必要に応じて、心理、福祉等に関する専門的な知識を有する方を加える

- |             |                |           |
|-------------|----------------|-----------|
| ○スクールカウンセラー | ○スクールソーシャルワーカー |           |
| ○主任児童委員     | ○学校アドバイザー      | ○PTA代表者 等 |

### (3) 「子ども（稲中生）を語る会」の役割

- ・全教職員で生徒の実態と指導方針の共通理解をし、いじめ問題に対して組織的に対応する。

### (4) 「いじめ対策委員会」「子ども（稲中生）を語る会」の開催時期

#### ア 学校全体の様子を把握し、いじめ防止・いじめ対策に努めるために、定期的に「いじめ対策委員会」を開催する。

#### イ 毎月、月末に「子ども（稲中生）を語る会」を開催し、日常の生徒の実態を全教職員で共通理解し、対応策の検討や方針の徹底をする。

#### ウ 緊急にいじめ事案への対応が求められる場合については、「いじめ対策委員会」を臨時に開催する。

### 3 いじめの防止等に関する具体的な取組

#### (1) 未然防止の取組

- ア 生徒同士の関わりを大切にし、互いに認め合い、共に成長していく学級づくりを進める。
- イ 生徒の活動や努力を認め、自己肯定感を育む授業づくりに努める。
- ウ 教育活動全体を通して、道徳教育・人権教育の充実を図るとともに、体験活動を推進し、命の大切さ、相手を思いやる心の醸成を図る。
- エ 情報モラル教育を推進し、生徒がネットやSNSの正しい利用とマナーについての理解を深め、ネットいじめの加害者、被害者とならないよう継続的に指導する。
- オ 生徒自らがいじめについて考え、主体的に行動できる取組を充実させる。

#### (2) 早期発見の取組

- ア 学校生活アンケート（毎月）や教育相談を定期的（6月、11月の年2回）に実施する。
- イ 教師と生徒との温かい人間関係づくりや、保護者との信頼関係づくりに努め、いじめ等について相談しやすい環境を整える。
- ウ いじめ相談電話等、外部の相談機関を紹介し、生徒が相談しやすい環境を整える。
- エ 教職員間で情報共有する「子ども（稲中生）を語る会」を定期的に設け、一人の判断で見逃したり、抱え込んだりすることがないようにする。

#### (3) いじめへの対処

- ア いじめの発見・通報を受けたら速やかに管理職へ報告をあげ「いじめ対策委員会」を中心に組織的に対応する。
- イ いじめを受けた生徒を守り通すという姿勢で対応する。
- ウ いじめの状況について生徒に聴き取りを行う際には、客観的な事実を把握するよう心がけ、丁寧に記録し、事実を正確に把握できるようにする。
- エ いじめを行った生徒には教育的配慮のもと、毅然とした姿勢で指導や支援を行う。
- オ 教職員の共通理解、保護者の連携、スクールカウンセラーやスクールソーシャルワーカー等の専門家や、警察署、豊田加茂児童・障害者相談センター等の関係機関との連携のもとで取り組む。
- カ いじめが起きた集団へのはたらきかけを行い、いじめを見過ごさない、生み出さない集団づくりを行う。
- キ ネット上のいじめへの対応については、必要に応じて警察署や法務局等とも連携して行う。

#### (4) いじめ解消の目安

いじめが止んだ（解決）と判断できる状態でも、3か月を目安に十分な経過観察と適宜面談等を行い、「いじめ対策委員会」で最終的に「解消」と判断する。

##### <いじめ解決の目安>

- ・いじめを受けた生徒が、現在いじめはないと自覚している。
- ・いじめを受けた生徒の保護者が、現在いじめはないと判断できる。
- ・周りの生徒や教師から見て、現在いじめはないと判断できる。

#### **4 重大事態への対応**

- (1) 重大事態が生じた場合は、速やかに教育委員会に報告をし、対応する。
- (2) 学校が事実に関する調査を実施する場合は、「いじめ対策委員会」を開催し、事案に応じて適切な専門家を加えるなどして対応する。
- (3) 調査結果については、いじめを受けた生徒、保護者に対して適切に情報を提供する。

#### **5 その他**

- (1) いじめ防止に関する校内研修（O J T 研修）を年 2 回計画し、生徒理解やいじめ対応に関する教職員の資質向上に努める。
- (2) 「学校いじめ防止基本方針」は 4 月に保護者へ配付するとともに、ホームページに掲載する。必要に応じて、年度途中に見直しをする。
- (3) 長期休業中の事前・事後指導を行い、休業中のいじめ防止に取り組む。

<生徒指導年間計画>

		いじめ対策委員会	未然防止の取組	早期発見の取組	保護者・地域との連携
4月	P ↓	<ul style="list-style-type: none"> <li>○「学校いじめ防止基本方針」の内容の確認</li> <li>○現職教育全体会</li> <li>○稲中生を語る会</li> </ul>	<ul style="list-style-type: none"> <li>○相談室やSCの生徒、保護者への周知</li> <li>○学級開き、学年開き</li> <li>○新入生歓迎会</li> </ul>	<ul style="list-style-type: none"> <li>○いじめ相談窓口の生徒、保護者への周知</li> <li>○「学校生活アンケート」</li> <li>○身体測定</li> </ul>	<ul style="list-style-type: none"> <li>○PTA総会、学級懇談会での「学校いじめ防止基本方針」の説明</li> <li>○公開授業</li> <li>○部活動懇談会</li> </ul>
5月		<ul style="list-style-type: none"> <li>○稲中生を語る会</li> </ul>	<ul style="list-style-type: none"> <li>○修学旅行（3年）</li> </ul>	<ul style="list-style-type: none"> <li>○「学校生活アンケート」</li> </ul>	<ul style="list-style-type: none"> <li>○個別懇談会</li> <li>○地域ボランティアへの参加</li> <li>○学校公開日</li> <li>○PTA活動</li> </ul>
6月		<ul style="list-style-type: none"> <li>○いじめ、不登校対策委員会</li> <li>○パルクとよた現職研修</li> <li>○稲中生を語る会</li> </ul>	<ul style="list-style-type: none"> <li>○職場体験学習（2年）</li> </ul>	<ul style="list-style-type: none"> <li>○「学校生活アンケート」</li> <li>○教育相談週間</li> <li>○Qu調査</li> </ul>	<ul style="list-style-type: none"> <li>○職場体験学習</li> </ul>
7月	C ↓ A ↓	<ul style="list-style-type: none"> <li>○教員による「点検と見直しのためのチェックシート」の実施→検証</li> <li>○稲中生を語る会</li> </ul>		<ul style="list-style-type: none"> <li>○「学校生活アンケート」</li> </ul>	<ul style="list-style-type: none"> <li>○個別懇談会</li> </ul>
8月		<ul style="list-style-type: none"> <li>○中間評価→検証</li> <li>○稲中生を語る会</li> </ul>		<ul style="list-style-type: none"> <li>○「学校生活アンケート」</li> </ul>	
9月		<ul style="list-style-type: none"> <li>○稲中生を語る会</li> </ul>	<ul style="list-style-type: none"> <li>○稲光祭縦割り活動</li> </ul>	<ul style="list-style-type: none"> <li>○「学校生活アンケート」</li> </ul>	<ul style="list-style-type: none"> <li>○地域防災訓練</li> </ul>
10月	D ↓ C ↓ A ↓	<ul style="list-style-type: none"> <li>○いじめ、不登校対策委員会</li> <li>○稲中生を語る会</li> </ul>		<ul style="list-style-type: none"> <li>○「学校生活アンケート」</li> <li>○Qu調査</li> </ul>	<ul style="list-style-type: none"> <li>○ふれあい祭り（地域活動）</li> </ul>
11月		<ul style="list-style-type: none"> <li>○稲中生を語る会</li> </ul>	<ul style="list-style-type: none"> <li>○立志式（2年）</li> </ul>	<ul style="list-style-type: none"> <li>○教育相談週間</li> <li>○「学校生活アンケート」</li> </ul>	<ul style="list-style-type: none"> <li>○PTA活動</li> <li>○学校公開日</li> <li>○保護者への学校評価アンケート</li> <li>○PTA活動</li> </ul>
12月		<ul style="list-style-type: none"> <li>○教員による「点検と見直しのためのチェックシート」の実施→検証</li> <li>○稲中生を語る会</li> </ul>	<ul style="list-style-type: none"> <li>○自然教室（2年）</li> <li>○人権週間（道徳）</li> <li>○赤い羽根募金活動</li> </ul>	<ul style="list-style-type: none"> <li>○「学校生活アンケート」</li> </ul>	<ul style="list-style-type: none"> <li>○個別懇談会</li> </ul>
1月	P ↓	<ul style="list-style-type: none"> <li>○学校自己評価</li> <li>○稲中生を語る会</li> </ul>		<ul style="list-style-type: none"> <li>○「学校生活アンケート」</li> </ul>	
2月		<ul style="list-style-type: none"> <li>○稲中生を語る会</li> </ul>	<ul style="list-style-type: none"> <li>○入学説明会（1年）</li> </ul>	<ul style="list-style-type: none"> <li>○「学校生活アンケート」</li> </ul>	
3月		<ul style="list-style-type: none"> <li>○保護者アンケートの結果を検証し、「基本方針」の見直し</li> <li>○稲中生を語る会</li> </ul>	<ul style="list-style-type: none"> <li>○3年生を送る会</li> <li>○卒業式</li> </ul>	<ul style="list-style-type: none"> <li>○「学校生活アンケート」</li> </ul>	<ul style="list-style-type: none"> <li>○学校公開日</li> <li>○保護者アンケートの集計公表</li> </ul>
通年	へ	<ul style="list-style-type: none"> <li>○生徒情報交換</li> <li>○校内のいじめに関する情報の収集</li> <li>○対応策の検討</li> </ul>	<ul style="list-style-type: none"> <li>○集会における校長講話</li> <li>○道徳教育、体験活動の充実</li> <li>○分かる授業の充実</li> </ul>	<ul style="list-style-type: none"> <li>○健康観察の実施</li> <li>○SCによる相談</li> <li>○生活ノート</li> <li>○Qu資料分析</li> </ul>	<ul style="list-style-type: none"> <li>○あいさつ運動</li> </ul>