

「強く」  
「しなやか」な  
疏水を築く

# 北部併設水路(下流)一期建設工事 — 工事の概要 —

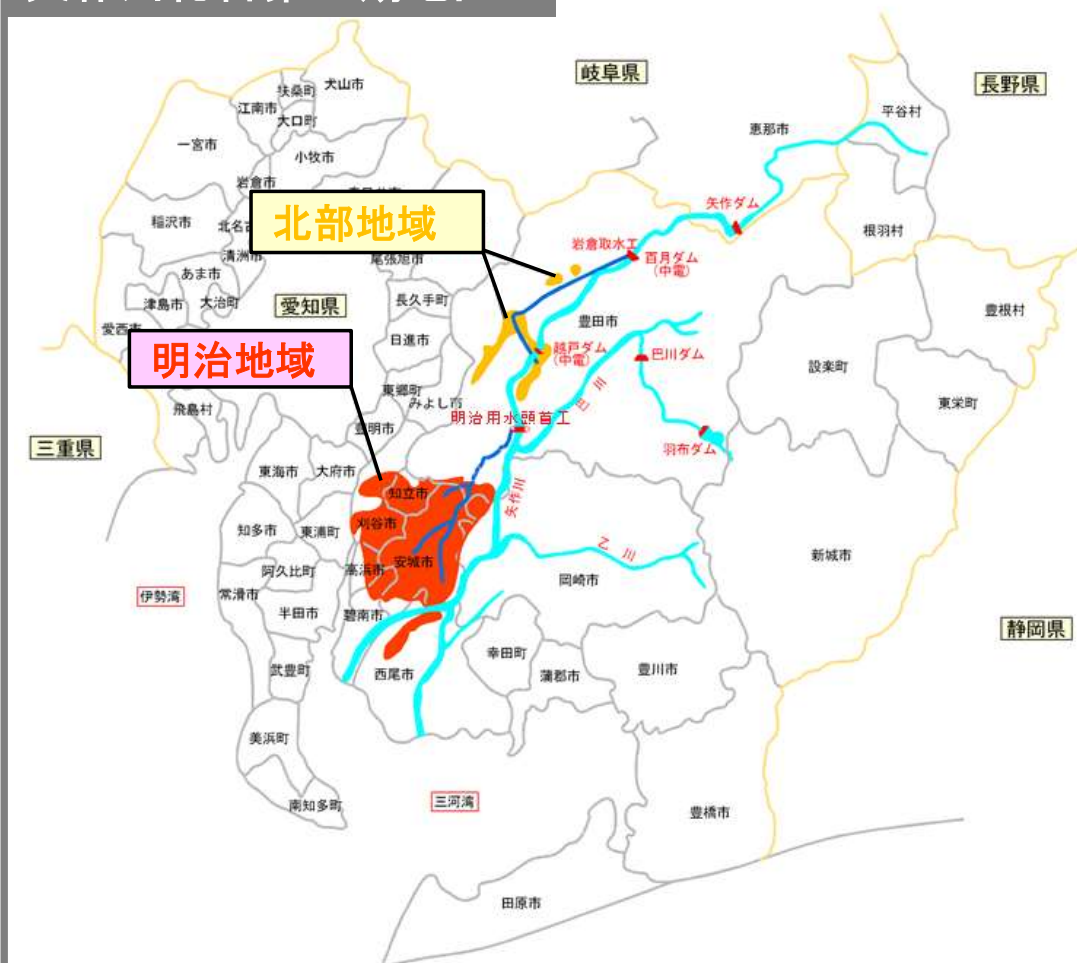
令和5年10月 中山小学校、藤岡南中学校配布用

農林水産省 東海農政局  
矢作川総合第二期農地防災事業所

熊谷・青木あすなろ特定建設工事共同企業体

# 国営総合農地防災事業「矢作川総合第二期地区」の概要

## 矢作川総合第二期地区



### 【関係市】

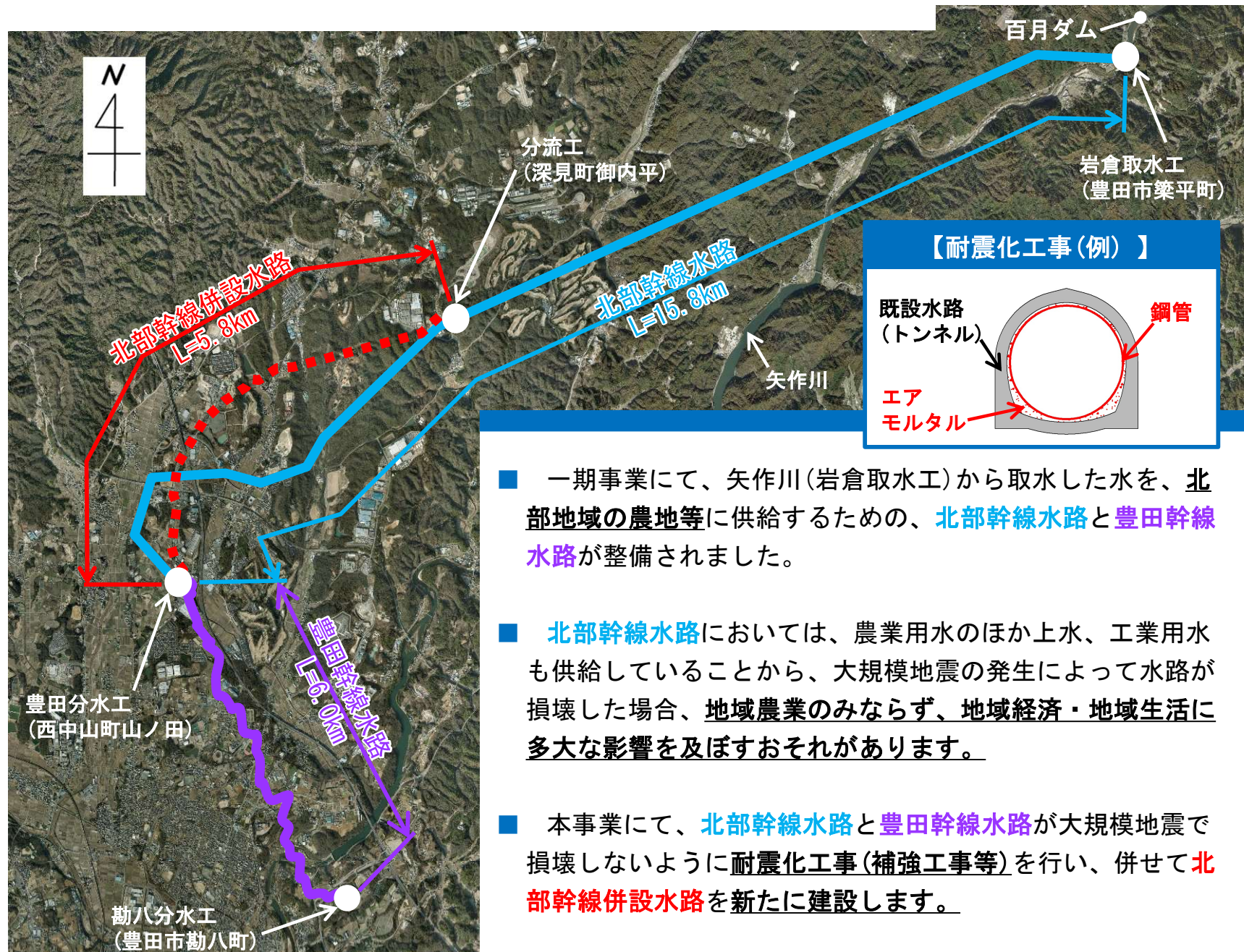
岡崎市、碧南市、刈谷市、豊田市  
安城市、西尾市、知立市、高浜市

地 域	受益面積 (ha)		
	水田	畑	計
北部地域	422	260	682
明治地域	4,730	29	4,759
計	5,152	289	5,441

- 昭和45年～平成元年にかけて、農水省の「国営矢作川総合農業水利事業」（以降「一期事業」という）により、**北部地域**と**明治地域**の幹線水路等が整備されました。
- 一期事業で整備した幹線水路等は、農業用水のほか上水、工業用水も供給しており、地域に無くてはならないインフラとなっています。
- これらの地域は、**南海トラフ地震等**の大規模地震がいつ発生してもおかしくない状況であり、地震により、一期事業で整備した幹線水路等が損壊した場合、農業用水、上水、工業用水が停止し、社会に多大な影響を及ぼす恐れがあります。
- このため、本事業により、一期事業で整備した**北部地域**と**明治地域**の幹線水路等が大規模地震で損壊しないように、耐震化工事を行います。

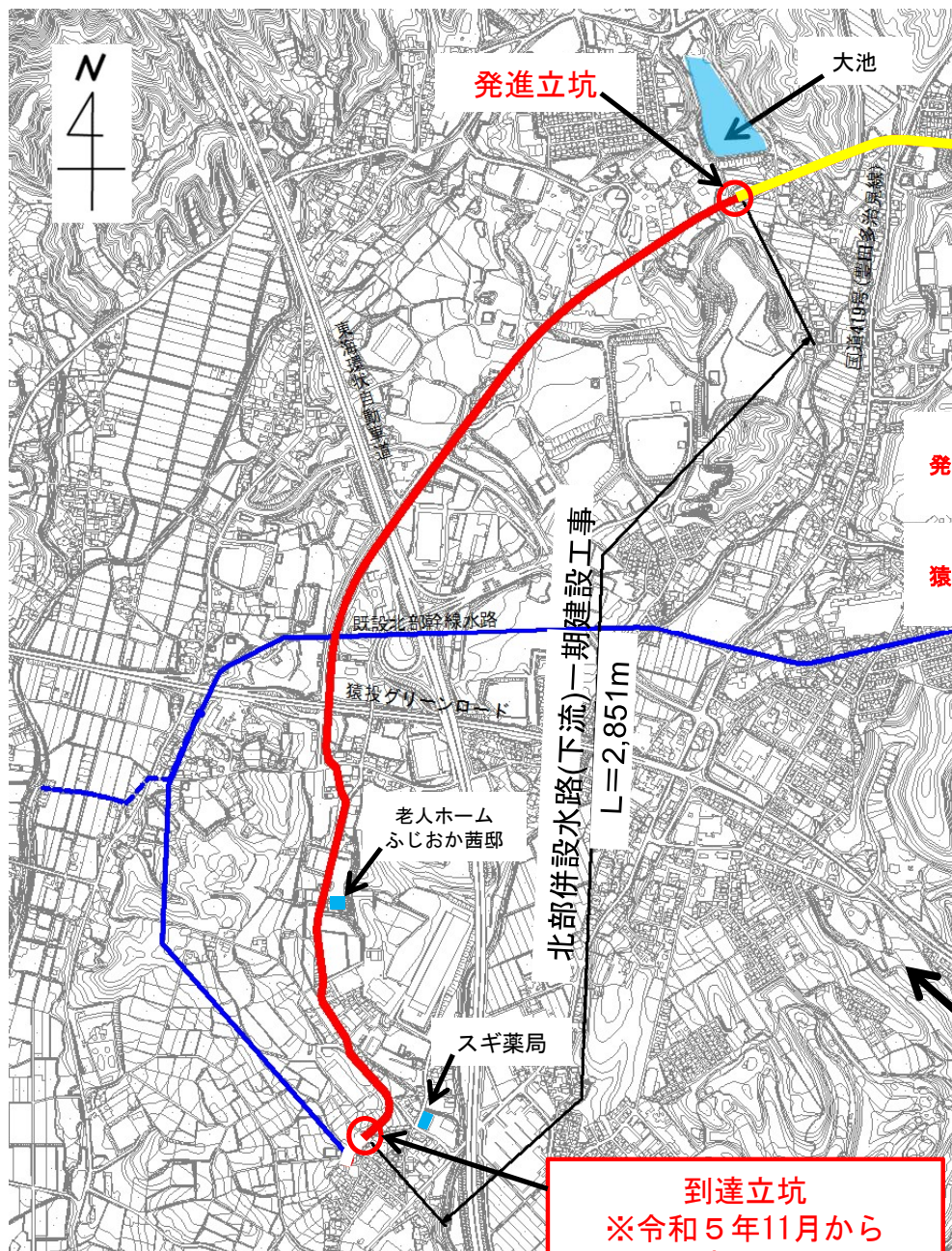


# 北部地域の概要



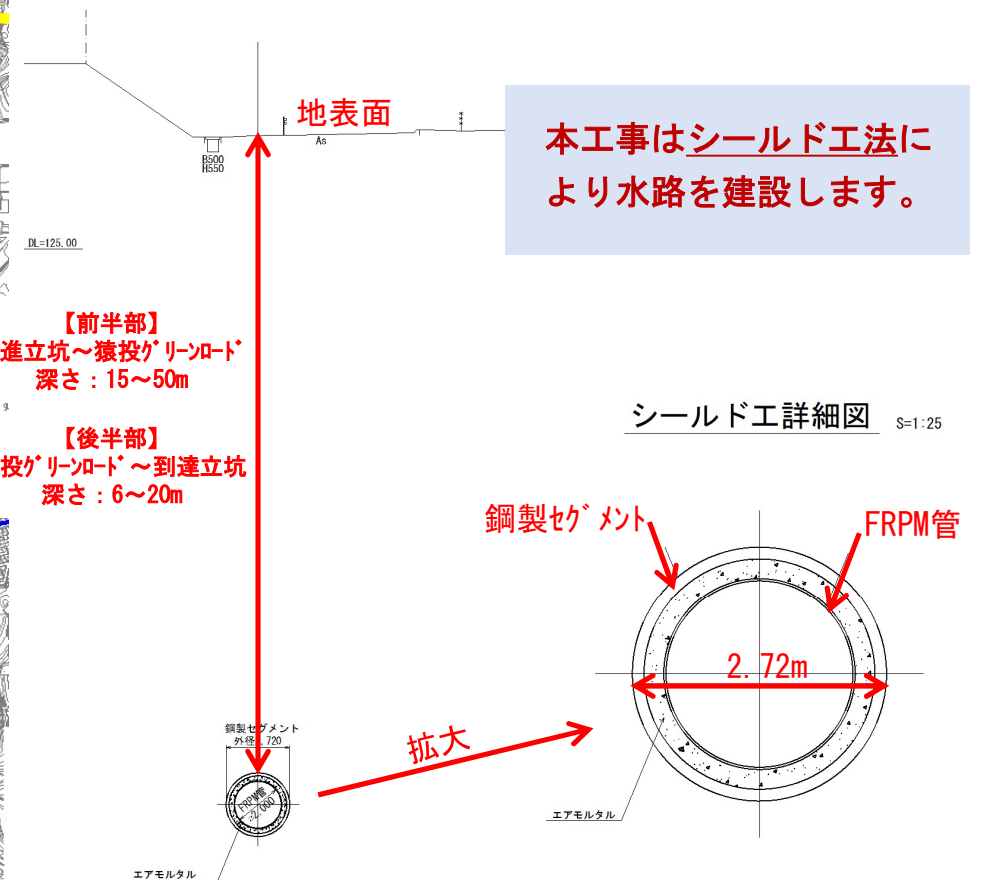


# 北部併設水路(下流)一期建設工事の概要



到達立坑  
※令和5年11月から  
ここで工事を行います。

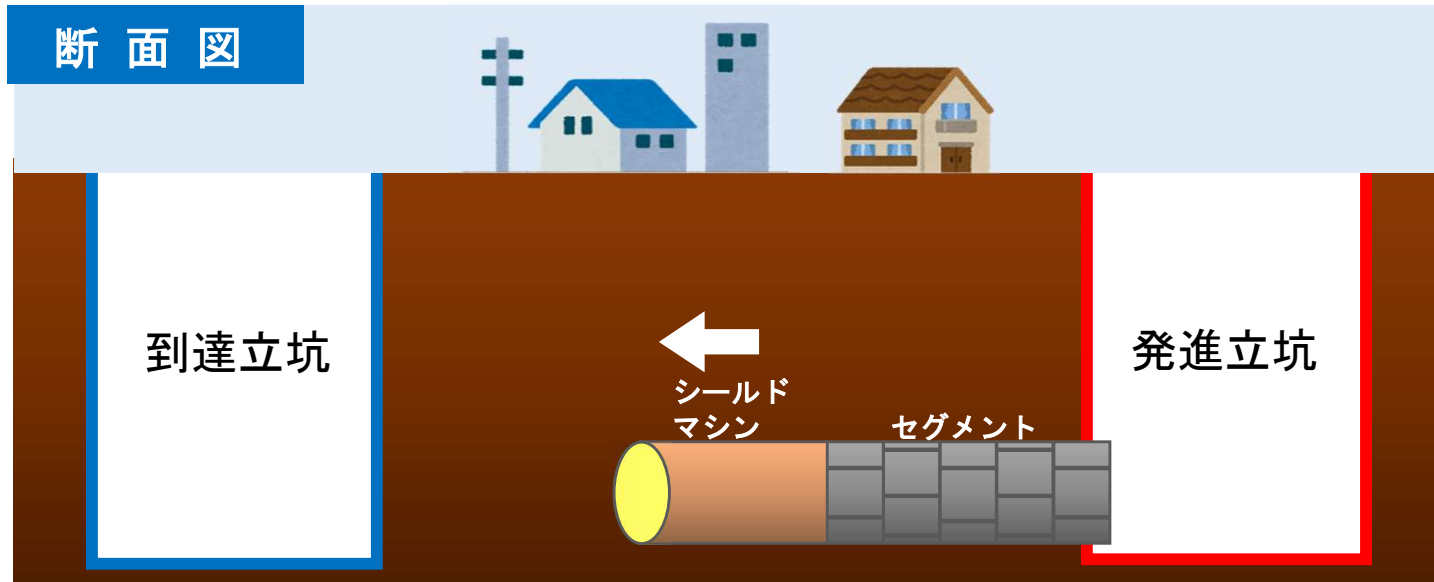
## 水路の断面図



- 北部併設水路(下流)一期建設工事(令和3～7年度)
- 北部併設水路(下流)二期建設工事(令和7年度以降)
- 北部幹線水路

# シールド工法とは

## 断面図



## シールドマシン

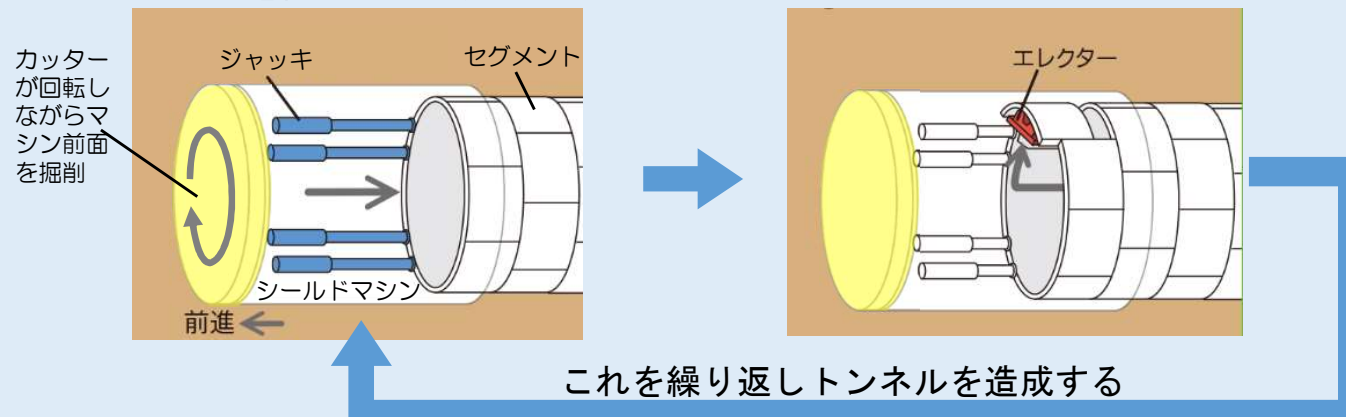


カッター(銀色の部分)

## 施工方法

1. セグメントをジャッキで押しながら前面を掘削して、シールドマシンを前進させる。

2. ジャッキを引っ込めて出来た隙間に、エレクターを使用してセグメントを組み立てる。



## セグメント

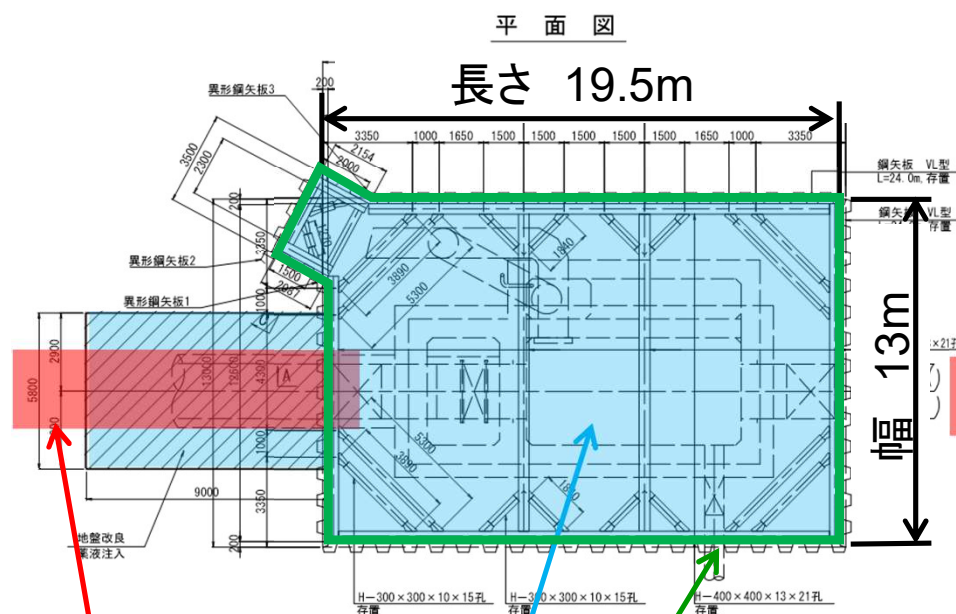


工場で鉄板を加工して製作されます。



## 到達立坑の詳細

## 平面图

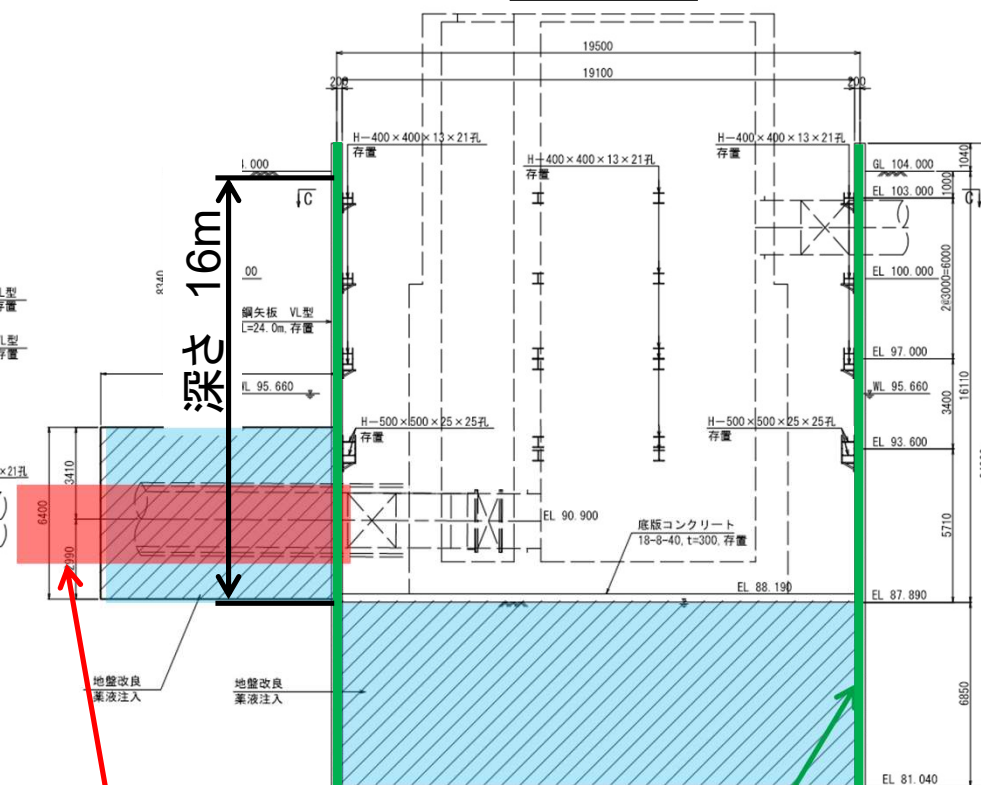


## 併設水路(シールド工)

## 薬液注入工

## 土留壁(鋼矢板)

### 断面図



## 併設水路(シールド工)

## 薬液注入工

## 土留壁(鋼矢板)





# 実施の概要

## 工事実施期間

令和4年5月上旬～令和7年12月下旬を予定（工程の詳細は次ページ）

※到達立坑関係は令和5年11月～令和7年12月の予定です。

## 作業日

日曜日は原則休業します。

ただし、天候等により工程が遅れた場合、騒音・振動の少ない作業を行うことがあります。

## 作業時間

- シールドトンネルを掘る作業は24時間行います。
- その他の作業は、原則として8：00～17：00まで作業を行います。
- ダンプの通行は8：00～17：00を予定しています。
- 工程の進捗により、作業時間を変更する場合があります。



## 工程の概要

## 北部併設水路(下流)一期建設工事工程表

[illegible]

※1 現場状況等により工事時期が前後する場合があります。  
 ※2 赤色は到達立坑での作業になります。



# 工事用車両の交通計画(広域)





# 工事用車両の交通計画 (伐採、仮設進入路・迂回路設置時: 令和5年11月～令和6年1月中旬を予定)



# 工事用車両の交通計画 (伐採、仮設進入路・迂回路設置時: 令和5年11月～令和6年1月中旬を予定)

## 伐採、仮設進入路・迂回路設置時に通行する車両

### 【伐採作業】

・ 普通乗用車	4 台/日
・ 2 t トラック	1 台/日
・ 10 t 積伐採材搬出車両	8 台/日
・ 10 t トレーラー	3 台/日 (随時 4 日程度)

### 【進入路・迂回路設置作業】

・ 普通乗用車	4 台/日
・ 2 t トラック	4 台/日
・ 10 t ダンプトラック	20 台/日
・ 4 t ダンプトラック	10 台/日
・ 4 t ユニック	2 台/日
・ 10 t ユニック	2 台/日
・ 10 t トレーラー	3 台/日 (随時 4 日程度)

※1 背景が黄色の車両は農道を通行します。

※2 背景が水色の車両は国道419号線へ退出します。



# 工事用車両の交通計画 (仮設進入路・迂回路完了後: 令和6年1月中旬以降を予定)



# 工事用車両の交通計画 (仮設進入路・迂回路完了後: 令和6年1月中旬以降を予定)

## 到達立坑での作業時に通行する車両(1)

【到達立坑・シールド仮設備設置 令和6年1月中旬～令和6年10月中旬（予定）】

- ・ 普通乗用車 4 台/日
- ・ 2 t トラック 1 台/日
- ・ 10 t トラック 2 台/週
- ・ 10 t ダンプトラック 10 台/日（立坑掘削時）
- ・ 4 t ユニック 4 台/日（薬液注入工・仮設備設置時）
- ・ 20 t トレーラー 2 台/週（鋼矢板設置時）
- ・ 25 t 吊ラフテレーンクレーン 1 台/日（鋼矢板・仮設備設置時）

【シールド機回収時 令和7年1月（予定）】

- ・ 普通乗用車 6 台/日
- ・ 2 t トラック 2 台/日
- ・ 10 t トラック 2 台/日
- ・ 20 t トレーラー 3 台/日
- ・ 50 t 吊ラフテレーンクレーン 1 台/日
- ・ 120 t 吊ラフテレーンクレーン 1 台/日

※背景が水色の車両は国道419号線へ退出します。



# 工事用車両の交通計画 (仮設進入路・迂回路完了後: 令和6年1月中旬以降を予定)

## 到達立坑での作業時に通行する車両(2)

【仮設備撤去 令和7年10月～令和7年11月（予定）】

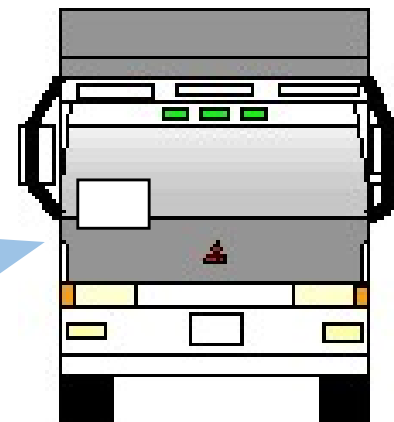
- ・ 普通乗用車 4 台/日
- ・ 2 t トラック 2 台/日
- ・ 10 t トラック 2 台/日
- ・ 4 t ユニック 2 台/日
- ・ 25 t 吊ラフテレーンクレーン 1 台/日

※背景が水色の車両は国道419号線へ退出します。

# 工事用車両の通行について

- 道路の通行にあたっては、一般交通の支障とならないよう**安全第一**に努めさせていただきます。
- **児童の登下校時**には特に注意を払い、ダンプトラックを含め工事関係車両は必要に応じ徐行等を行います。
- 工事用進入路には**交通誘導員**を配置し、安全に配慮した誘導を行います。
- ダンプトラックなどの工事用大型車両には、工事関係車両であることが確認できるよう、車両前面に**下記表示板**を設置します。

東海農政局  
北部併設水路工事  
〇〇建設(株) NO. 1



(例) 表示板

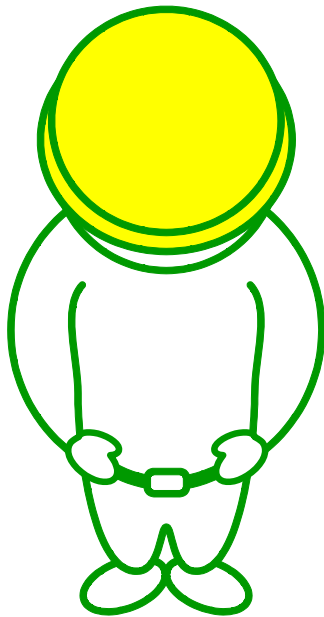


# 現場事務所



熊谷・青木あすなろ特定建設工事共同企業体 現場事務所  
TEL 0565-77-8458  
※1 基本的に8:00～17:30以外の時間は不在となります。  
※2 シールド掘進時は24時間常駐します。  
※3 休日(土・日曜日、祝祭日、夏季・年末年始休暇)は  
不在となります。

北部併設水路(下流)一期建設工事により、近隣住民の皆様には、大変ご不便・ご迷惑をお掛けしますが、何卒、ご理解・ご協力の程よろしくお願い致します。



## 連絡先

農林水産省東海農政局  
矢作川総合第二期農地防災事業所  
豊田支所  
豊田市天王町6丁目86番地  
TEL 0565-85-0710  
担当 松井、佐藤(諒)

熊谷・青木あすなろ特定建設工事共同企業体  
現場代理人 中田 勝  
TEL 0565-77-8458