

# 令和5年度 豊田市立藤岡南中学校いじめ防止基本方針

## 1 いじめの防止についての基本的な考え方

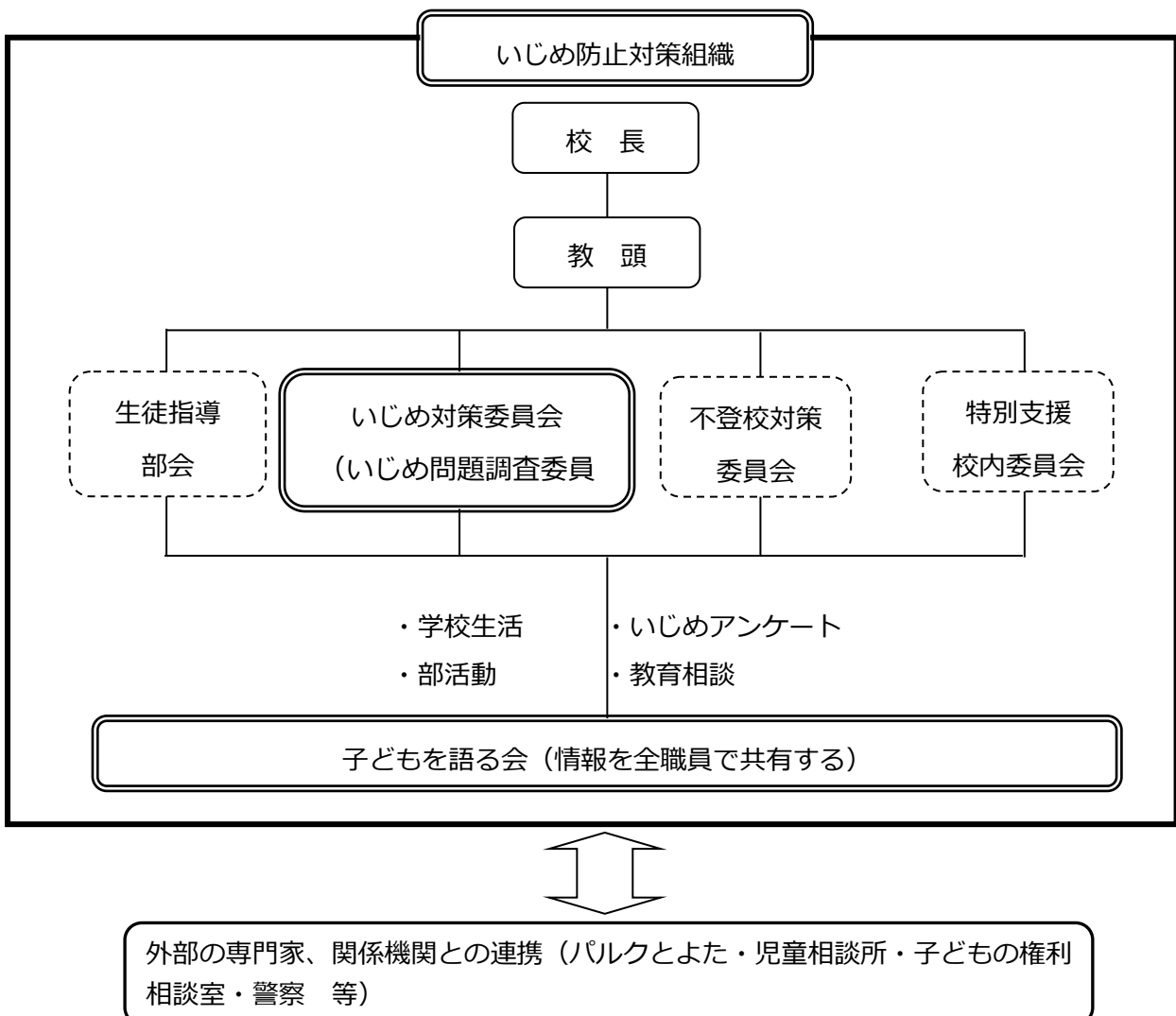
いじめは人間として絶対に許されない行為であり、同時に、いじめられた生徒の心身に深刻な影響を及ぼす行為でもある。また、どの生徒も被害者にも加害者にもなりうる。だからこそ、生徒が安心して学習その他の活動に取り組むことができるよう、すべての教職員がいじめ防止に取り組まなければならない。

これらの基本的な考えを基に、教職員一人一人がいじめの問題の重大性を正しく認識し、日頃からささいな兆候を見逃さないように努めるとともに、学校全体で組織的に対応していく。何より学校は、生徒が教職員や周囲の友人との信頼関係の中で、安心・安全に生活できる場でなくてはならない。生徒一人一人が大切にされているという実感をもつとともに、互いに認め合える人間関係をつくり、集団の一員としての自覚と自信を身に付けることができる学校づくりに取り組んでいく。

そうした中で、生徒が自己肯定感や自己有用感を育み、仲間と共に人間的に成長できる魅力ある学校づくりを進める。

## 2 いじめ防止対策組織

校内に「いじめ防止対策組織」として、「いじめ対策委員会」と「子どもを語る会」を設置し、ささいないじめの兆候や懸念、生徒からの訴えを、特定の教員が抱え込むことのないよう組織として対応する。



## (1)「いじめ対策委員会」の役割

### ア 「学校いじめ防止基本方針」に基づく取組の実施と進捗状況の確認

- ・教員による「点検と見直しのためのチェックシート」や「保護者アンケート」を実施し、学校におけるいじめ防止対策の検証を行い、改善策を検討していく。

### イ 教職員への共通理解と意識啓発

- ・年度初めの職員会議で「学校いじめ防止基本方針」の周知を図り、教職員の共通理解を図る。
- ・いじめアンケートや教育相談の結果の集約、分析、対策の検討を行い、実効性のあるいじめ防止対策に努める。
- ・教職員の資質能力向上を目指し、いじめ防止に関する校内研修や伝達講習を計画・実施する。

### ウ 生徒や保護者、地域に対する情報発信と意識啓発

- ・随時、学校だよりやホームページ等を通して、いじめ防止の取組状況や学校自己評価の結果等を発信する。

### エ いじめへの対処

- ・いじめがあった場合、あるいはいじめの疑いがあるとの情報があった場合は、正確な事実の把握に努め、いじめの解消にむけた指導・支援体制を組織する。
- ・事案への対応については、適切なメンバー構成を検討し、迅速かつ効果的に対応する。また、必要に応じて、外部の専門家、関係機関と連携して対応する。
- ・必要に応じて、指導・支援の方針と結果について「いじめ早期相談票」を作成し、教育委員会へ報告する。
- ・いじめ解消の判断をする。
- ・重大事態が起きた場合は、直ちに「臨時いじめ問題調査委員会」を開催し、対応を協議する。なお、この場合「臨時いじめ対策委員会」は「いじめ問題調査委員会」を兼ねる。
- ・犯罪行為が疑われるいじめについて、直ちに「臨時いじめ対策委員会」を開催し、警察への相談・通報の必要性を判断する。
- ・警察との連携が必要と判断した場合、また、相談に迷う場合は、パルクとよた担当指導主事へ連絡し、あわせて「いじめ早期相談票」を提出する。
- ・パルクとよたの指示のもと、学校から警察署（生活安全課）へ連絡・通報し、適切な援助を受ける。

## (2) いじめ対策委員会の構成員

### <教職員>

- |                            |           |               |       |
|----------------------------|-----------|---------------|-------|
| ○校長                        | ○教頭       | ○教育相談コーディネーター | ○教務主任 |
| ○校務主任                      | ○教育相談主任   | ○生徒指導主事（主任）   |       |
| ○学年主任                      | ○養護教諭     | ○スクールカウンセラー   |       |
| ○スクールソーシャルワーカー             | 等         |               |       |
| ※必要に応じて、校外の専門的な知識を有する方を加える |           |               |       |
| ○主任児童委員                    | ○学校アドバイザー | ○PTA代表者       | 等     |

(3) 「子どもを語る会」の役割

- ・全教職員で生徒の実態と指導方針の共通理解をし、いじめ問題に対して組織的に対応する。

(4) 「いじめ対策委員会」「子どもを語る会」の開催時期

- ア 学校全体の様子を把握し、いじめ防止・いじめ対策に努めるために、定期的に「いじめ対策委員会」を開催する。
- イ 毎月職員会議後、「子どもを語る会」を開催し、日常の生徒の実態を全職員で共通理解し、対応策の検討や方針の徹底をする。
- ウ 緊急にいじめ事案への対応が求められる場合については、「いじめ対策委員会」を臨時に開催する。

### 3 いじめの防止等に関する具体的な取組

(1) 未然防止の取組

- ア 生徒同士の関わりを大切にし、互いに認め合い、共に成長していく学級づくりを進める。
- イ 生徒の活動や努力を認め、自己肯定感を育む授業づくりに努める。
- ウ 教育活動全体を通して、道徳教育・人権教育（権利学習プログラム）の充実を図るとともに、体験活動を推進し、命の大切さ、相手を思いやる心の醸成を図る。
- エ デジタル・シティズンシップ教育を推進し、生徒がインターネットやSNSの正しい利用とマナーについての理解を深め、責任ある行動ができるようにする。
- オ 新型コロナウイルス感染症に関連するいじめや偏見、差別をなくすよう学校全体で指導する。
- カ 生徒自らがいじめについて考え、主体的に行動できる取組を充実させる。

(2) 早期発見の取組

- ア 生活アンケート（4月、6月、7月、10月、12月、1月、3月）や教育相談アンケート（いじめアンケート）に基づく教育相談を定期的（5月、9月、11月、2月の年4回）に実施し、児童（生徒）の小さなサインを見逃さないように努める。
- イ 教師と生徒との温かい人間関係づくりや、保護者との信頼関係づくりに努め、いじめ等について相談しやすい環境を整える。
- ウ いじめ相談電話等、外部の相談機関を紹介し、児童（生徒）が相談しやすい環境を整える。
- エ 月に1回職員会議後に「教員チェックシート」を実施して学級の様子を把握し、いじめの兆候の把握に努める。
- オ 教職員間で情報共有する「子どもを語る会」を定期的に設け、一人の判断で見逃したり、抱え込んだりすることがないようにする。
- カ 「いじめのサイン発見チェックシート（保護者用）」を学校ホームページに掲載し、保護者が早期発見できるようにする。
- キ 保護者向けのいじめアンケートを定期的（7月、12月の年2回）に実施し、家庭での子どもの変化に気づくことができるよう保護者と連携して対応する。

(3) いじめへの対処

- ア いじめの発見・通報を受けたら速やかに管理職へ報告をあげ「いじめ対策委員会」を中心に組織的に対応する。
- イ いじめを受けた生徒を守り通すという姿勢で対応する。
- ウ いじめの状況について生徒に聴き取りを行う際には、客観的な事実を把握するよう心がけ、丁寧に記録し、事実を正確に把握できるようにする。

- エ いじめを行った生徒には教育的配慮のもと、毅然とした姿勢で指導や支援を行う。
- オ 教職員の共通理解、保護者との連携、スクールカウンセラーやスクールソーシャルワーカー等の専門家や、警察署、豊田加茂児童・障害者相談センター等の関係機関との連携のもとで取り組む。
- カ いじめが起きた集団へのはたらきかけを行い、いじめを見過ごさない、生み出さない集団づくりを行う。
- キ ネット上のいじめへの対応については、必要に応じて警察署や法務局等とも連携して行う。

(4) いじめ解消の目安

いじめが止んだ（解決）と判断できる状態でも、3か月を目安に十分な経過観察と適宜面談等を行い、「いじめ対策委員会」で最終的に「解消」と判断する。

<いじめ解決の目安>

- ・ いじめを受けた生徒が、現在いじめはないと自覚している。
- ・ いじめを受けた生徒の保護者が、現在いじめはないと判断できる。
- ・ 周りの生徒や教師から見て、現在いじめはないと判断できる。

#### 4 重大事態への対応

- (1) 重大事態が発生した場合、速やかに教育委員会に報告をし、早期解決を図る。
- (2) 学校が事実に関する調査を実施する場合は、「いじめ対策委員会」を開催し、事案に応じて適切な専門家を加えるなどして対応する。
- (3) 調査結果については、いじめを受けた生徒、保護者に対して適切に情報を提供する。

#### 5 学校の取組に対する検証・見直し

- (1) 学校いじめ防止対策基本方針をはじめとするいじめ防止の取組についてはP D C Aサイクル（P L A N→D O→C H E C K→A C T I O N）で見直し、実行性のある取組となるよう、努める。
- (2) いじめに関する項目を盛り込んだ教職員による取組評価及び保護者への学校評価アンケートを年に1回（11月）実施し、いじめ対策委員会でいじめに関する取組の検証を行う。

#### 6 その他

- (1) いじめ防止に関する校内研修(OJT)を年に2回計画し、生徒理解やいじめに関する教職員の資質向上に努める。
- (2) 「学校いじめ防止基本方針」を保護者に配布するとともに、ホームページに掲載する。
- (3) 長期休業中の事前・事後指導を行い、休業中のいじめ防止に取り組む。

<年間計画>

		いじめ防止対策組織	未然防止の取組	早期発見の取組	保護者・地域との連携
4月	P	○校内研修①OJT 「学校いじめ基本方針」の確認、生徒理解と学級づくり	○学級開き、学年開き ○相談室やS Cの児童生徒、保護者への周知 ○情報モラル指導「SNSについて」(1,2,3年)	○いじめ相談窓口の児童生徒、保護者への周知 ○身体測定 ○生活アンケート	○授業参観
5月	D	○いじめ対策委員会	○体育祭(縦割り活動)	○「心のアンケート(いじめアンケート)」 ○教育相談週間	
6月		○いじめ対策委員会		○生活アンケート	○授業参観
7月	C		○思春期教室(3年)	○生活アンケート	○個別懇談会 ○民生委員との情報交換会 ○学校アドバイザー会議 ○個別懇談会 ○保護者向けいじめアンケート
8月	A	○中間評価→検証			○家庭教育講座 ○通学路整備
9月	P	○いじめ対策委員会		○「心のアンケート(いじめアンケート)」 ○教育相談週間	○個別懇談会(3年)
10月	D		○ふれあいフェスティバル	○生活アンケート	○個別懇談会(3年)
11月		○いじめ対策委員会		○「心のアンケート(いじめアンケート)」 ○教育相談週間	○授業参観 ○保護者への学校評価アンケート ○資源回収
12月	C	○校内研修②OJT いじめの対応(ケーススタディ)	○人権週間(道徳科授業) ○赤い羽根募金活動 ○職場体験学習(2年) ○人権と権利の集会(2年)	○生活アンケート	○個別懇談会 ○保護者向けいじめアンケート
1月	A			○生活アンケート	○学校アドバイザー会議
2月		○いじめ対策委員会	○送桜会(卒業生を送る会)	○「心のアンケート(いじめアンケート)」 ○教育相談週間	○民生委員との情報交換会 ○地域教育懇談会
3月	P	○学校関係者評価の結果を検証し、「基本方針」の見直し		○生活アンケート	
通年	へ	○校内のいじめに関する情報の共有(子どもを語る会) ○毎週月曜日に生徒指導部会 ○対応策の検討 ○伝達講習を定期的に開催	○集会における校長講話 ○道徳教育、体験活動の充実 ○分かる授業の充実	○健康観察の実施 ○S Cによる相談 ○心の相談員による相談 ○生活ノート	

※いじめが発生した場合の対応については、関係する職員で共通理解を図りながら、対応していく。

保護者の皆様

豊田市立藤岡南中学校長

加藤 幸晴

### いじめのサイン発見チェックシート（保護者用）について

目に鮮やかな新緑の候、保護者の皆様には、日ごろから本校の教育活動へのご理解とご支援をいただきありがとうございます。

さて、「いじめのサイン発見チェックシート」を、政府広報／文部科学省から出されているチェックシートを参考に、裏面のように作成しました。子どもたちの中には、だれにも相談できず「いじめ」で悩んでいる子もいます。言葉では伝えられなくても、「いじめ」があれば毎日の生活の中に、これまでとは違った行動や態度などが現れます。お子さんの様子について、本紙を使って普段の生活との違いを確認してみてください。学校ホームページにも掲載しますので、気になるときはご活用ください。

#### 「あれ？もしかして…」と思ったら

- まずは、お子さんにとって良き相談相手になり、話を聞いてあげましょう。気持ちを「聞いてくれる」「受け入れてくれる」という思いをお子さんがもてることが大切です。
- 様子がおかしくても、問い詰めたり、結論を急いだりしないようにしましょう。
- 何があっても「守り抜く」「必ず助ける」ことを真剣に伝えましょう。
- 子どもに次のようなことは言わないようにしましょう。
  - 「無視しなさい」「大したことではない」「あなたにも悪いところがある」
  - 「いじめられるほうが悪い」「弱いからいじめられる」
- ご家族だけで悩まずに、心配なことは学校または下の相談窓口へ相談してください。

**連絡先 豊田市立藤岡南中学校 （☎ 76-2410）**

#### 【豊田市の相談窓口】

- |                |   |
|----------------|---|
| * パルクとよた相談部    | ☎ 0565-33-9955（月～土 9:00～17:00）                        |
| * とよた子どもの権利相談室 | ☎ 0120-797-931<br>（水・木・土・日 13:00～18:00、金 13:00～20:00） |
| * はあとラインとよた    | ☎ 0565-31-7867（月～金 9:00～17:00）                        |



## いじめのサイン発見チェックシート（保護者用）



毎日の生活の中に、これまでとちがった行動や態度が現れていないか確認してみましょう。

※お子様の様子が該当するチェック項目について☑をご記入ください。

### ○お子さんが「いじめ」を受けていませんか？

- 朝（登校前）
- ☐ 朝起きてこない。布団からなかなか出てこない。
  - ☐ 朝になると「体の具合が悪い」と言い、学校を休みたがる。
  - ☐ 欠席連絡した後、急に落ち着き、ほっとした表情になる。
  - ☐ 遅刻や早退が増えた。
  - ☐ 食欲がなくなったり、だまって食べるようになったりした。
- 夕（下校後）
- ☐ 勉強しなくなる。集中力がない。
  - ☐ 家からお金を持ち出したり、必要以上のお金をほしがったりする。
  - ☐ 遊びのなかで、笑われたり、からかわれたり、命令されたりしている。
  - ☐ 親しい友だちが遊びに来ない、遊びに行かない。
  - ☐ 交友関係が変わった。
  - ☐ 電話やメールの着信音におびえる。

- 夜（就寝前）
- ☐ 表情が暗く、家族との会話も少なくなった。
  - ☐ 家族への態度が大きくなる。家族への言動がひどくなる。
  - ☐ ささいなことでいらいらしたり、物にあたったりする。
  - ☐ 学校や友だちの話題が減った。
  - ☐ 自分の部屋に閉じこもる時間が増えた。
  - ☐ 理由をはっきり言わないあざや、傷あとがある。
  - ☐ 自分の物を触られるのを嫌がる。
  - ☐ スマホやパソコン（オンラインゲームを含む）をいつも気にしている。

- 夜間（就寝後）
- ☐ 寝つきが悪かったり、夜眠れなかったりする日が続く。
  - ☐ 学校で使う物や持ち物がなくなったり、壊れたりしている。
  - ☐ 教科書やノートにいやがらせの落書きをされたり、破られたりしている。
  - ☐ 服がよごれていたり、破れていたりする。
  - ☐ スマホやオンラインゲームを確認すると、悪口を言われていたりやりとりを消した形跡があったりする。

### ○お子さんが「いじめ」をしていませんか？

\*いじめる側になっていると、次のようなサインが出ていることがあります。

- ☐ 言葉遣いが悪くなる。言うことを聞かない。人のことをばかにする。
- ☐ 交友関係が変わった。
- ☐ 買ったおぼえのない物を持っている。
- ☐ 与えたお金以上のものを持っている。おこづかいでは買えないものを持っている。

※チェック項目は、政府広報／文部科学省「いじめのサイン発見シート」を参考にしました。